



# Les internats du campus Kerichen à Brest





**R**annvro Breizh, perc'henn war ar 155 lise publik breizhat, a ro bec'h evit kinnig doareoù degemer a-feson d'ar skolidi ha d'an implijidi a labour enno. Setu perak e vez gouestlet 100 milion a euroioù bep bloaz evit reneveziñ ha lakaat emdreiñ glad ar savadurioù-se, ar pezh a dalvez ivez reneveziñ hon hunvaoù. Rak c'hoant hon eus, d'ar mare ma tiskouez al liseidi, al liseadezed hag o zud kaout gout d'ar bodoù-se en-dro, da sevel aveadurioù nevez.

Setu perak, evel m'hon eus graet el lise Sevigneg e Saozon-Sevigneg (35) pe c'hoazh el lise Colbert en Oriant (56), emaoamp o sevel hunvaoù nevez e Brest e kampus Kerichen. Postañ a reomp 27 milion a euroioù, ar pezh n'eo nemet maen kentañ ar ratkres bras a zougomp el lec'hienn-se a zo bodet enni liseoù Lesven, La Pérouse-Kerichen ha Vauban. E-korf 10 vloaz emañ ar Rannvro e soñj da bostañ 100 milion a euroioù da nebeutañ evit adtresañ, en e bezh, brasañ strollad skolioù kêr ar C'huzh-heol.

**Loïg Chesnais-Girard**  
*Prezidant Rannvro Breizh*

**O**ses 115 licès bertons su yelle, la Rejion Bertègn s'engaije pour que les ebluçons e les ajissants qi tarvâillent deden i sejent a lou amain. Vaila pourqhi qe, châqe anée, ét 100 millions de nuros qi sont minz a ranouvri e ennouviaozi le patrimouene chomè-la, dede 'la le ranouvrissement des eutins de licè. A don, astoure qe les liceyen.e.s e lou monde s'interessent de retour den la meniere de se lojer-la, j'ons citrape de n'en lever ene berouée de novvias. Parai come 'la fut fêt és licès Sévigné de Césson (35) ou ben core ao licè Colbert a An Oriant (56), je somes a lever des novvias eutins de licè a Brest su le campus Kerichen. Ét un pllacement-fezant de 27 millions de nuros e 'la q'êt ren qe le premier brocheton porter a la grande fromiere qe je somes a lever su l'emplla-la eyou qe se tienent les licès Lesven, La Pérouse-Kerichen e Vauban. En 10 anées de temp ét tout come 100 millions de nuros qe la Rejion Bertègn ét en decide de mettr pour raféçonner de ché-en-ché le pus grand aitement escolere de la cité du Ponant.

**Loïg Chesnais-Girard**  
*Perzident de la Rejion Bertègn*

# La rénovation du campus Kerichen à Brest, un chantier majeur pour la jeunesse bretonne



**Loïg Chesnais-Girard**  
*Président de la Région Bretagne*

**P**ropriétaire des 115 lycées publics bretons, la Région Bretagne s'engage pour offrir de bonnes conditions d'accueil aux élèves et personnels qui y travaillent. Alors que nous consacrons chaque année 100 millions d'euros à la rénovation et l'évolution de ce patrimoine bâti, nous avons voté, en 2018, le plan internat. Il vise à réaliser de nouveaux équipements d'hébergement à l'heure où ils trouvent un regain d'intérêt auprès des lycéen-ne-s et de leurs parents.

Ainsi, comme nous l'avons fait aux lycées Sévigné à Cesson-Sévigné (35) ou Colbert à Lorient (56) par exemple, nous construisons de nouveaux internats à Brest sur le campus Kerichen. Un investissement de 27 millions d'euros qui n'est que la première pierre du vaste projet que nous portons pour ce site qui réunit les lycées Lesven, La Pérouse-Kerichen et Vauban. En 10 ans, ce ne sont pas moins de 100 millions d'euros que la Région Bretagne prévoit d'investir pour redessiner, dans sa globalité, le plus grand ensemble scolaire de la cité du Ponant.

# Un campus entièrement redessiné

Depuis 1956, le campus Kerichen fait partie du paysage brestois. La Région lui donne une seconde jeunesse en engageant sa complète rénovation. Une opération d'ampleur destinée à offrir de bonnes conditions d'accueil et de travail aux élèves et à l'ensemble des personnels techniques, administratifs et éducatifs. En 10 ans, la Région dédiera 100 millions d'euros à la modernisation du campus Kerichen, ce qui correspond au budget alloué chaque année aux travaux dans l'ensemble des 115 lycées publics bretons. Ce projet de rénovation est découpé en trois phases de travaux. La première a débuté en 2019 par la construction de 2 500 m<sup>2</sup> de bâtiments modulaires permettant d'accueillir les salles de cours du lycée La Pérouse Kerichen. S'en est suivie à l'été 2020 la démolition du bâtiment D dont l'emprise libérée a permis de construire les nouveaux internats et à l'été 2022, la déconstruction des internats des lycées Jules Lesven (bâtiment F) et Vauban (bâtiment K).

Une aile du bâtiment P sera ensuite reconstruite pour accueillir les filières des métiers de la mode et du vêtement du lycée Lesven. Des logements de fonction sont également aménagés dans l'aile nord du bâtiment J.

Enfin, les formations BTS Motorisation Toutes Énergies du lycée Vauban seront entièrement modernisées et relocalisées

sur le site de Lanroze afin de préparer les étudiant-e-s aux transitions technologiques en cours chez les constructeurs automobiles (électrique, éthanol, hybride, hydrogène). Grâce aux moyens d'essais industriels mis à disposition, le lycée Vauban sera le premier lycée de France équipé pour répondre au nouveau référentiel de ces formations.

Les deux phases suivantes de rénovation du site sont encore à l'étude.



# LE PLAN DU CAMPUS KERICHEN



Aménagement bus à haut niveau de service

Boulevard Léon Blum

Bus

Bus

## Légende

Bâtiments existants

Projets réalisés ou en cours

Abris deux-roues

Bâtiments déconstruits ou à déconstruire

Projets à l'étude, sous réserve de confirmation

Piétons principaux (accessibilité PMR)

Espaces verts

# Les nouveaux internats

## UN PÔLE D'HÉBERGEMENT ET DE VIE

Jusqu'alors, chaque lycée du campus Kerichen avait son propre internat, fonctionnant en autonomie. La Région a fait le choix de les rapprocher au sein d'un bâtiment unique qui présente des avantages à la fois fonctionnels, techniques et financiers. Sur 5 étages, le nouvel équipement est implanté dans la partie sud de la cité scolaire, à l'angle des rues Prince de Joinville et Jacques Cassard.

### **Un site unique mais 3 internats distincts**

Au sein de ce même bâtiment, d'une capacité totale de 576 personnes, chaque lycée conserve son propre internat. L'architecture, composée de trois volumes distincts, vient d'ailleurs

souligner ce triptyque.

Ainsi, chaque internat est construit selon une même organisation. Le rez-de-chaussée accueille le bureau de la vie scolaire, des locaux communs accessibles uniquement aux internes d'un même établissement tels que le foyer des élèves, des salles d'étude et d'activités calmes.

Chaque étage (5 pour les lycées Vauban et Lesven, 4 pour La Pérouse-Kerichen) constitue une unité de dortoirs, dotée de deux blocs sanitaires et agrémentée de quelques îlots de détente. Les internats La Pérouse-Kerichen et Vauban disposent d'une unité dortoir supplémentaire au rez-de-chaussée.



Les 3 internats du campus de Kerichen sont rassemblés sur un site unique.

### **Ordinateurs et salles détente, à chaque lycée son organisation**

Chaque internat présente toutefois quelques variantes répondant aux souhaits des lycées de rattachement. Ainsi, dans les internats des lycées Lesven et La Pérouse-Kerichen, les salles d'étude sont équipées de quelques ordinateurs quand, à Vauban, les ordinateurs sont eux accessibles dans la salle d'activités calmes. La Pérouse-Kerichen a opté pour une salle audio unique de 36 places avec chauffeuses. Pour Vauban, une grande salle télé est accessible et pour Lesven, deux écrans télé sont installés dans le foyer et dans la salle d'activités calmes.



### **Espaces communs à tous élèves**

Si les 3 internats sont bien distincts, ils disposent d'espace de détente communs, accessibles depuis le grand hall qui distribue l'ensemble du site. Tous les pensionnaires auront ainsi accès à une salle de musculation de 200 m<sup>2</sup> équipée de quelques appareils de cardio et de cross-training, une salle dédiée au yoga et deux salles d'activités musicales.

### **À chaque internat sa couleur dominante**

Pour marquer cette distinction, chaque internat est identifié par une couleur dominante : le jaune mimosa pour La Pérouse-Kerichen, l'orange clémentine pour Jules Lesven et le bleu turquoise pour Vauban. Des teintes choisies et validées par 350 élèves et personnels représentatifs des effectifs de la cité scolaire.

Jaune mimosa, bleu turquoise ou orange clémentine : chaque internat se distingue par une couleur.

Des espaces de détente sont mis à la disposition des élèves.





## CONFORT ET PERFORMANCE

---

Lieu d'étude et de vie, le nouveau bâtiment a été pensé afin d'offrir les conditions les plus favorables aux élèves et au personnel. Il répond aux exigences fortes que la Région s'est fixées en matière de performance et de développement durable.

### **Un bâtiment labellisé « bas carbone »**

La collectivité veille à réaliser des bâtiments de conception saine qui seront, à l'usage, économes en énergie. Les internats du campus Kerichen font une large place à la lumière naturelle. L'étanchéité à l'air, la ventilation double-flux ainsi qu'un système économe de chauffage de l'eau permettront de diviser par quatre les consommations d'énergie.

Mais la conception ne suffit pas. Ce maximum de performance ne sera observé que si l'ensemble des usager·ère·s « joue le jeu » et adopte les bons gestes. Des actions de sensibilisation seront menées en ce sens auprès des internes et des personnels. Pour la construction, il est également largement fait appel aux matériaux biosourcés, comme le bois par exemple. Ainsi, le nouvel internat est en cours de labellisation « bas carbone », le premier en Bretagne.

Un bâtiment durable, c'est aussi un bâtiment évolutif. Pour répondre à cette logique, le nouvel équipement sera facilement adaptable pour accueillir les internes, quelle que soit leur répartition.



### **Le bien-être des usagers, une priorité**

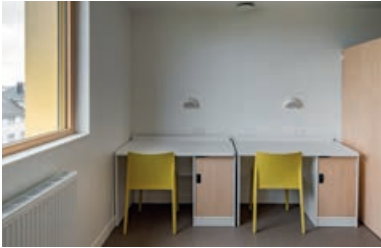
Chaque chambre est composée de 4 lits dans un agencement qui offre la possibilité aux internes de préserver leur intimité. Ainsi, le mobilier de chaque élève - lit, armoire, tablette - est disposée de manière à former une alcôve qui permet à chacun-e de s'isoler s'il-si elle le souhaite.

Le confort passe également par la qualité du mobilier choisi ou celle des peintures et revêtements qui répondent aux critères de faible émission de COV\*. Pour garantir l'adéquation de ce nouvel équipement avec les usages actuels, le projet a été élaboré dans la concertation. Ainsi,

les internes ont été sollicités à différentes étapes pour faire part de leurs besoins et de leurs souhaits. Recueillies en amont, les informations ont permis d'enrichir et finaliser les plans du bâtiment avant le dépôt du permis de construire. Plus tard, les élèves ont pu s'exprimer sur le choix des couleurs des murs intérieurs et visiter une chambre témoin.

\* Composés organiques volatiles

Les chambres offrent des espaces privilégiés de repos et de travail.



## **RECYCLAGE DE L'ANCIEN MOBILIER : UN PROJET VERTUEUX, SOCIALEMENT ET ÉCOLOGIQUEMENT**

En parallèle de la construction des nouveaux internats, un autre chantier d'ampleur a été mené à Kerichen : l'ensemble des meubles des anciens internats a été soigneusement trié et mis à disposition de 14 structures

d'économie sociale et solidaire finis-tériennes et bretonnes, soit 2548 éléments de mobilier équivalant à 65 tonnes. 30 tonnes d'équipements non réutilisables ont été recyclées à plus de 75%.

## LES INTERNATS EN CHIFFRES

- Une capacité totale de **576 personnes**
- **3 internats**
- **176 chambres** dont 32 chambres pour personnes à mobilité réduite soit **210 lits élèves pour le lycée Vauban, 175 lits élèves pour le lycée Lesven et 175 lits élèves pour le lycée La Pérouse-Kerichen**
- **10 500 m<sup>2</sup>** de surface de plancher sur 5 étages
- **18 mois de travaux**
- **6 000 m<sup>3</sup> de béton, 260 tonnes d'acier, mais aussi 280 m<sup>3</sup> de matériaux bio-sourcés**
- **14 000 tonnes de gravats concassés** issus de la déconstruction et réutilisés pour la plateforme du nouveau bâtiment
- Un effectif en pointe sur le chantier de **120 compagnons et 11 900 heures d'insertion**

## LES INTERVENANTS

Maîtrise d'ouvrage : **Région Bretagne**

Maîtrise d'ouvrage déléguée :

**SemBreizh**

Assistance à maîtrise d'ouvrage :

**Alterea**

Marché global de performance :

**Bouygues Bâtiment Grand Ouest,**

**Ataub Architectes, Eno, Egis,**

**Armor Économie, A-Mar paysage**

**et urbanisme, MANA, Kerleroux,**

**Soveamiant, Clevia**

**SemBreizh,**  
maître d'ouvrage délégué  
pour la construction du campus de Kerichen

*La Région Bretagne engage chaque année de nombreux chantiers immobiliers sur le territoire, dont certains sont fortement structurants pour l'activité locale et régionale.*

*Afin de répondre au mieux aux exigences techniques et réglementaires liées aux projets de construction, de modernisation ou d'extension, la collectivité s'appuie sur l'expertise de SemBreizh à qui elle confie les études et le pilotage des opérations.*

*Pour le campus Kerichen, SemBreizh a défini le projet au vu des besoins exprimés par la Région et conduit sa réalisation. Sur ce site, le chantier doit, au-delà d'exigences hautes en termes de performances du bâti, avoir un impact environnemental réduit (recyclage des déchets de construction...) et privilégier l'insertion.*

*Durant les 4 premières années de mise en service, les internats feront également l'objet d'un suivi et d'une évaluation des performances des bâtiments. Si les objectifs fixés en amont ne sont pas atteints, des ajustements seront réalisés.*

# Hunvaoù

kampus Kerichen e Brest



# Les eutins

de licè du campus Kerichen  
a Brest

Maîtrise d'ouvrage



Maîtrise d'ouvrage déléguée



RÉGION BRETAGNE  
RANNVRO BREIZH  
REJION BERTÉGN

283 avenue du Général Patton – CS 21101 – 35 711 Rennes cedex 7  
Tél. : 02 99 27 10 10 | [twitter.com/regionbretagne](https://twitter.com/regionbretagne) | [facebook.com/regionbretagne.bzh](https://facebook.com/regionbretagne.bzh) | [@region.bretagne](https://region.bretagne)  
[www.bretagne.bzh](http://www.bretagne.bzh)